

房総半島鴨川沖におけるオキナエビス 生息域周辺の底生動物目録

倉持卓司*・蟹江康光**・服部陸男***

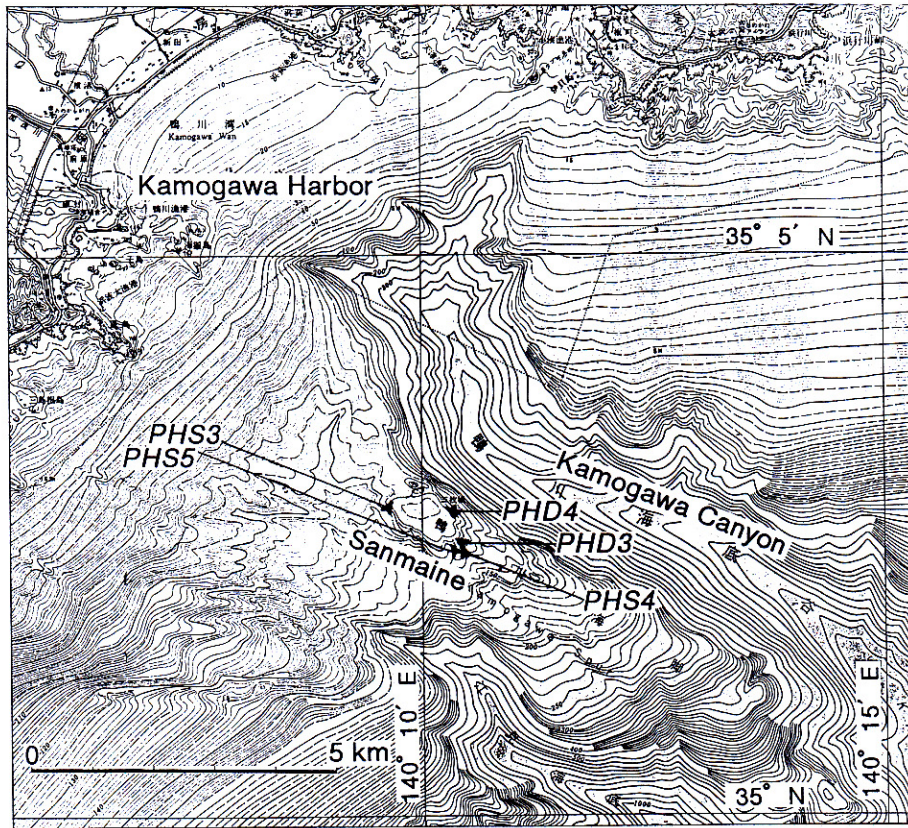
Benthos list including slit shell from offing Kamogawa, south-central Japan

KURAMOCHI T.* KANIE Y.** and
HATTORI M.***

筆者らは、1994年6月28～30日に、「生きている化石オキナエビスガイの生態学的、進化学的研究」にかかわる海域調査を、千葉県鴨川市鴨川漁港南西8kmの

三枚根(水深95～110 m)付近で鴨川市漁業協同組合所属の「第2かもめ」(19トン)、および海洋科学技術センターの無人潜水機ファントム S2を用い底生生物および地質調査を行った(第1表)。30日には、さらにドレッジで底生生物を採取した(調査番号 PHD3, PHD4)。これらの採集物のうち、軟体動物(YCM-H 8710～8739)を中心に報告する。

調査を行った三枚根と呼ばれる海域(第1図)は、水深87～90 mの砂礫底と水深118～121 mの表面に泥を被った岩礁帯より構成され、アマダイ類の漁場となっている。無人潜水機による観察では、魚類のカナガシラ *Lepidotrigla microptera* やトラギス類、カサゴ類、また、クロシビカマス *Promethichthys prometheus* の群泳やコウイカ類が単体で数回、後者の海底では数個体のオキナエビス *Mikadotrochus beyrichii* が目視された(第2図)。ド



第1図 鴨川沖の調査海域。

* 相模貝類同好会 Sagami Shell Club, c/o Yokosuka City Museum.

** 横須賀市博物館 Yokosuka City Museum, Yokosuka 238.

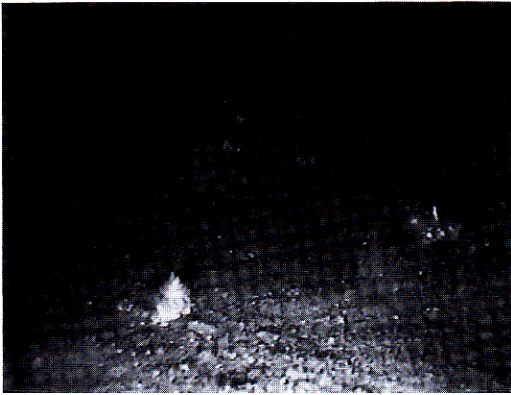
*** 海洋科学技術センター Japan Marine Science and Technology Center, Natsushima, Yokosuka 237.

原稿受付: 1994年8月30日 横須賀市博物館業績第464号

キーワード: 軟体動物, オキナエビス, オキナエビス類, 房総半島, 太平洋 Key words: mollusca, *Mikadotrochus beyrichii*, slit shell, Boso Peninsula, Pacific Ocean

第1表 調査概要.

調査番号	緯度(N)	経度(E)	深度(m)	底質・その他
PHS3	35°2'30"	140°10'	97-87	礫岩礁
PHS4	35°2'25"	140°10'	97-115	無人潜水機不調
PHS5	35°2'20"	140°10'	118-121	オキナエビス目視
PHD3	35°2'20"	140°10'30"	86-96	ドレッジ
PHD4	35°2'40"	140°10'32"	408-118	ドレッジ



第2図 PHS5 水深118mにおけるオキナエビス.

レッジで採集された軟体動物類のほとんどは遺骸で、半化石化しており、特に二枚貝は死後運搬された遺骸であった。これらのことより、筆者らのドレッジを行った地点は陸棚から運ばれた落ち込みに溜った部分にあたと推測される。採集された生物の目録を第2表に示す。またオキナエビスを伴う生物相の解析と大島(1993)の貝類相との比較は別に報告する。

なお、千葉県水産試験所によれば6月の同海域水深100 m 付近の平均水温は、約16℃である。

この調査を行うにあたって、鴨川市漁業組合の荒井武士参事、「第2かもめ」の巨 正明船長、渡辺 繁機関長と池田敏明氏・山口 守氏には調査時にお世話になった。また、目録を作成するにあたっては、葉山しおさい博物館の池田 等氏には標本の同定にご協力いただき、相模貝類同好会の渡辺政美氏には標本の同定と資料整理にご協力いただいた。

引用文献

大島喜平次 1993. 南房総の貝. 145ページ.

第2表 鴨川沖底生生物目録.

和名	学名	個体数	PHD	和名	学名	個体数	PHD
軟体動物 Mollusca				その他の生物 miscellanea			
巻貝綱 Gastropoda				海綿類 Porifera			PHD
オキナエビス	<i>Mikadotrochus beyrichii</i>	3 (目視)(PHS5)		キヌアミカイメン	<i>Farrea occa</i>	1 (生)	3
ハブダエスツキレ	<i>Emarginula fragilis</i>	2 (死)	3	甲殻類 Crustacea			
コウシスツキレ	<i>Emarginula foveolata fujitai</i>	2 (死)	3	ミツハキンセンモドキ	<i>Mursia trispinosa</i>	1 (生)	3
ビクシタダミ	<i>Danilia eacheliformis</i>	1 (死)	3	苔虫類 Bryozoa			
エビスガイ属	<i>Calliostoma sp.</i>	1 (死)	3	ミサキアミメコケムシ	<i>Reteporellina denticulata</i>	1 (生)	3
マキアゲエビス	<i>Turcica coreensis</i>	2 (死)	3, 4	腕足類 Brachiopoda			
ワニガワザンショウ	<i>Homalopoma granuliferum</i>	4 (死)	3	タテスジチョウチン	<i>Terebratulina japonica</i>	1 (死)	3
ハマカズラ	<i>Serpulorbis medusae</i>	1 (死)	3	チョウチンガイ類	Brachiopoda gen. et sp. indet.	1 (死)	3
ミミズガイ	<i>Siliquaria cumingii</i>	2 (死)	3	クモヒトデ類 Ophiuroidea			
カリバガサガイ	<i>Calyptraea yokoyamai</i>	1 (死)	3	フサクモヒトデ属	<i>Ophiomastix sp.</i>	1 (生)	3
クマサカガイ	<i>Xenophora pallidula</i>	1 (破)	4	クモヒトデ類	Ophiuroidea gen. et sp. indet.	1 (生)	3
ニッポンタマガイ	<i>Cryptonatica nipponensis</i>	1 (死)	3	ウニ類 Echinoidea			
マツカワガイ	<i>Biplex perca</i>	1 (生)	3	フトザオウニ	<i>Stereocidaris grandis</i>	1 (棘)	3
マユツクリ	<i>Siphonalia spadicea</i>	1 (死)	3	ユミアズマウニ	<i>Coelopleurus undulatus</i>	2 (棘)	3
アラレナガニシ	<i>Granulifusus nipponicus</i>	1 (死)	3	ハリサンショウウニ	<i>Tennopleurus reevesi</i>	1 (生)	3
掘足綱 Scaphopoda				フジヤマカシパン	<i>Laganidae fudsiyama</i>	1 (生)	3
ツノガイ	<i>Antalis weinkauffi</i>	1 (破)	3				
ヒラツノガイ	<i>Fissidentalium hungerfordi</i>	2 (破)	3				
二枚貝綱 Pelecypoda							
スダレソデガイ	<i>Costanuculana husamaru</i>	1 (死)	3				
ヒヨクガイ	<i>Cryptopecten vesiculosus</i>	15 (片)	3				
ニクイロナデシコガイ	<i>Chlamys jossaeumei</i>	1 (片)	3				
オオナデシコ	<i>Spondylus anacanthus</i>	1 (片)	3, 4				
ウミギク属	<i>Spondylus sp.</i>	1 (片)	4				
ニッポンユキバナガイ	<i>Limatula japonica</i>	1 (片)	3				
クロマルフミガイ	<i>Cyclocardia ferruginea</i>	2 (片)	3				
フミガイ	<i>Megacardita ferruginosa</i>	2 (片)	3				

(死) 死殻, (生) 生殻, (破) 破損, (片) 片弁, (棘) 棘のみ.